

Aus- und Weiterbildung

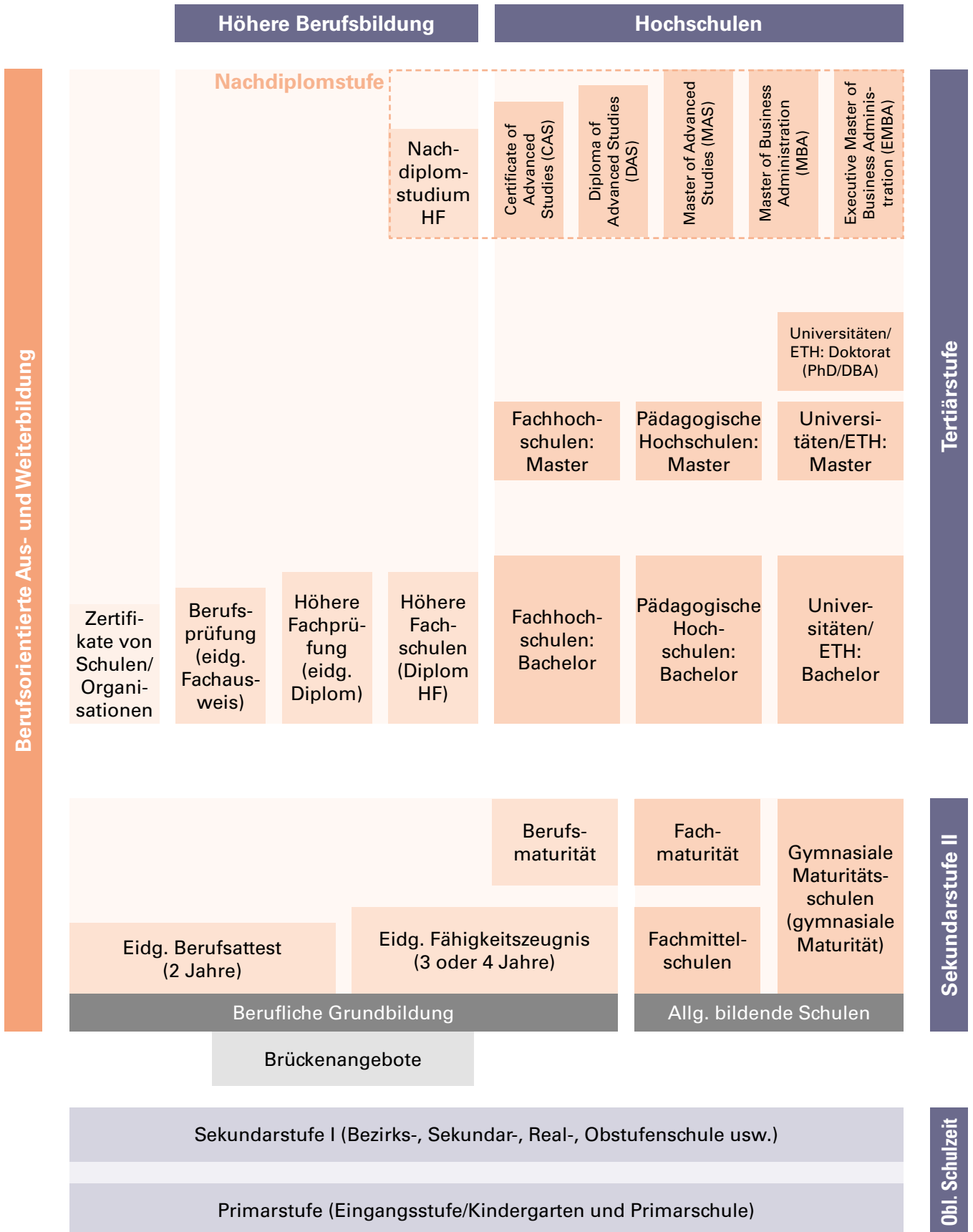
Übersicht über das

Bildungssystem der Schweiz

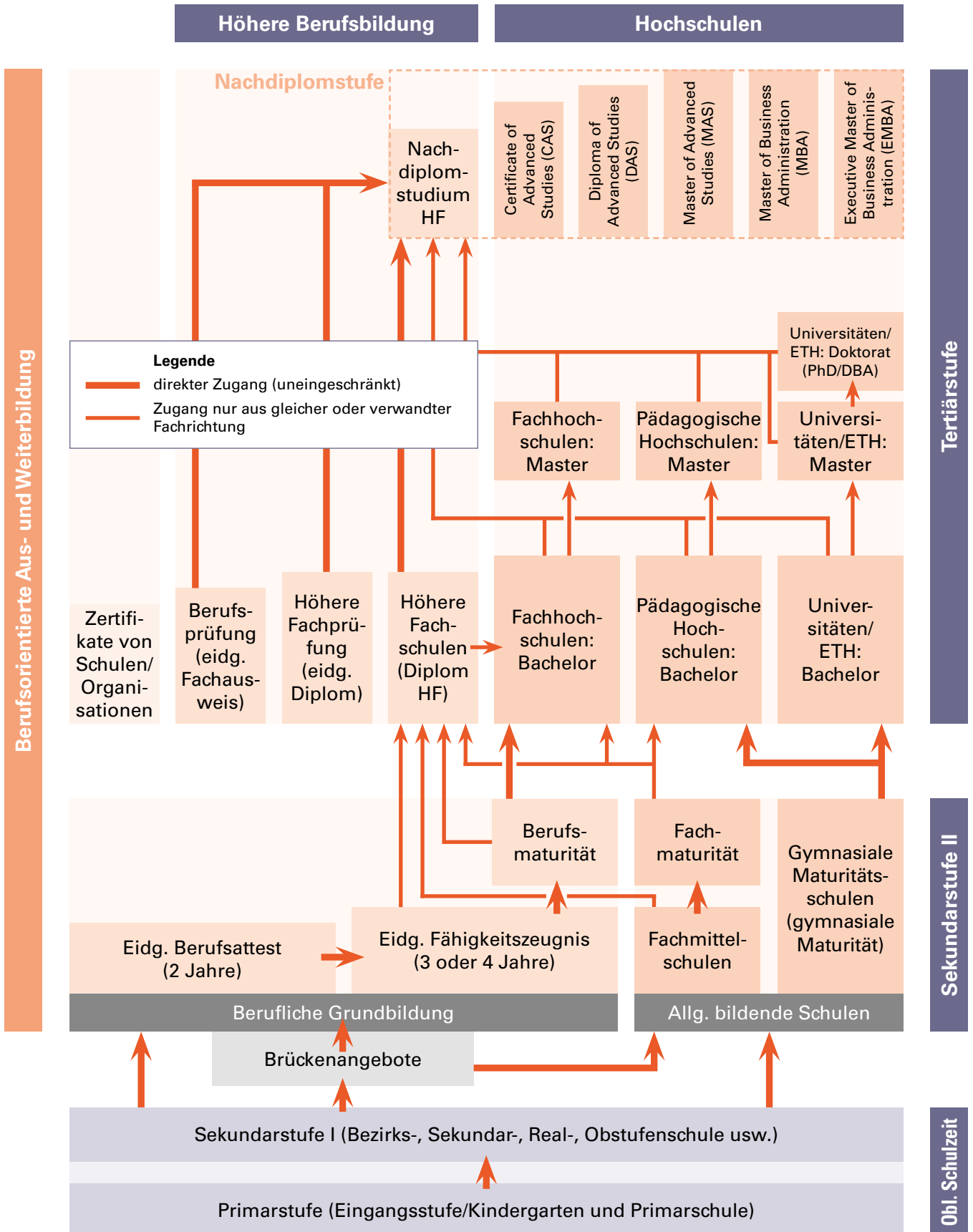
Das Spektrum von Aus- und Weiterbildungsmöglichkeiten in der Schweiz ist breit. Besonders auf Tertiärstufe ist es schwer, den Überblick zu behalten. Ausbildung-Weiterbildung.ch zeigt Ihnen mit einer praktischen Grafik und Erklärungstexten Ihre Möglichkeiten – von der Primarschule, über die berufliche Grundbildung bis hin zu den Angeboten in den Bereichen höhere Berufsbildung und Hochschulen.



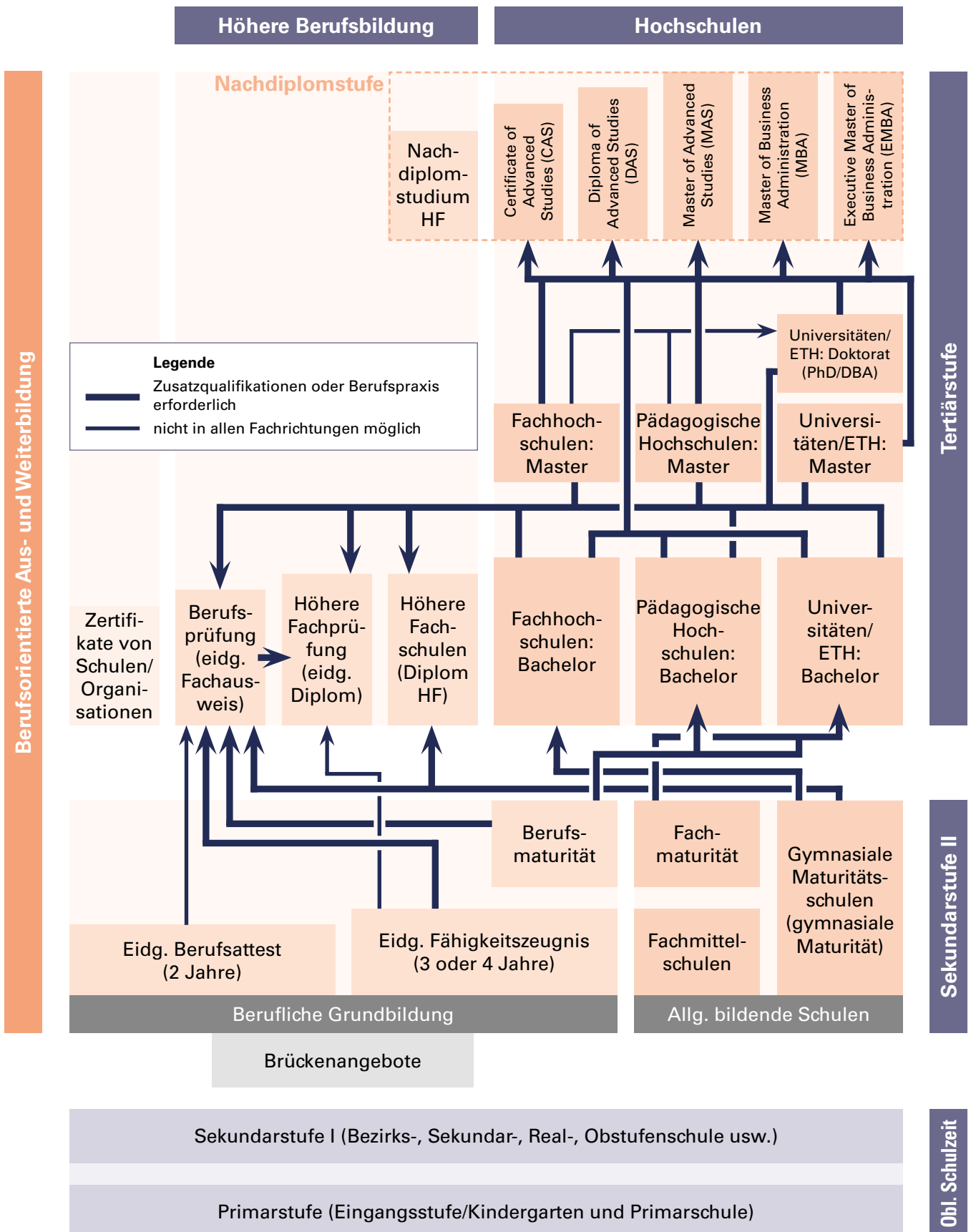
Das Schweizer Bildungssystem in der Übersicht



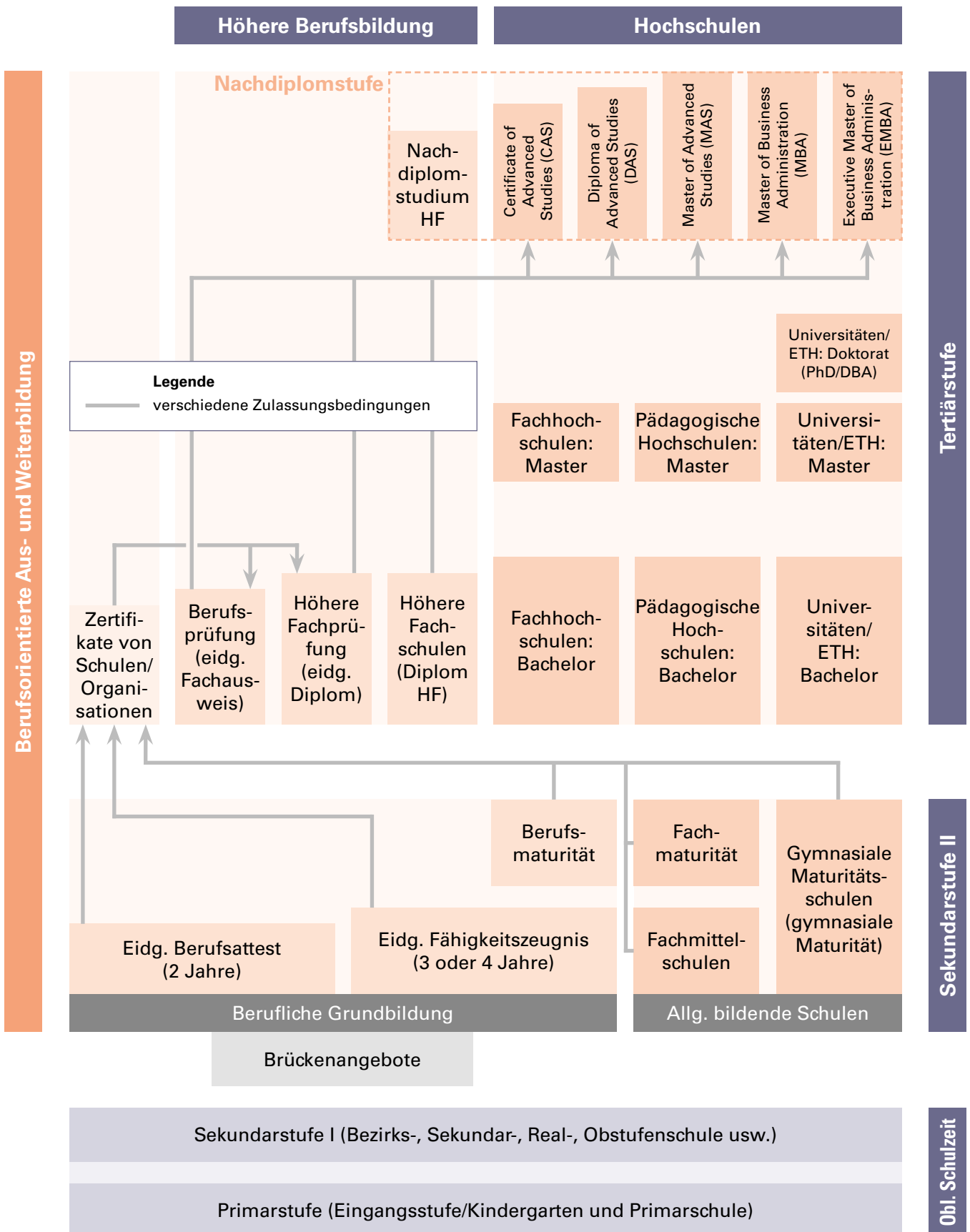
Schweizer Bildungssystem: Direkte Zugangsmöglichkeiten



Schweizer Bildungssystem: Zugang mit Zusatzqualifikationen oder Berufspraxis



Schweizer Bildungssystem: Verschiedene Zulassungsbedingungen



Erklärungen zur Grafik

Höhere Berufsbildung

Die Höhere Berufsbildung richtet sich an Berufsleute, die ihre Fachkenntnisse vertiefen wollen. Das Bildungsziel besteht in der Vermittlung höherer beruflicher Qualifikationen und in der Vorbereitung auf Führungs- oder höhere Fachfunktionen. Zur Höheren Berufsbildung gehören Höhere Fachschulen, Berufs- und Höhere Fachprüfungen. Die Abschlüsse sind in der Wirtschaft dank ihrer Praxisnähe sehr gefragt.

Hochschulen (beinhaltet FH, PH, Uni)

Das Hochschulsystem der Schweiz besteht aus universitären Hochschulen sowie Fachhochschulen und Pädagogischen Hochschulen. Im Gegensatz zur höheren Berufsbildung setzen diese akademischen Ausbildungen den Schwerpunkt vermehrt auf Forschung und Wissenschaft. Die Abschlüsse sind zweistufig, d.h. sie enden mit dem Bachelor oder Master. An Universitäten ist zudem das Doktorat (PhD/DBA) möglich.

Der Bachelor einer Fachhochschule (FH) ist nicht identisch mit einem Bachelor an einer Universität. Zugangsvoraussetzungen sind in der Regel eine Berufslehre mit Berufsmaturität (Fachhochschulen) oder eine gymnasiale Maturität (universitäre Hochschule).

Tertiärstufe

Die Tertiärstufe wird in zwei Bereiche aufgeteilt: Zur Tertiärstufe A gehört die Aus- und Weiterbildung auf Hochschulebene (universitäre Hochschule oder Fachhochschule/Pädagogische Hochschule), zur Tertiärstufe B die Höhere Berufsbildung (Höheren Fachschulen, Berufs- und Höhere Fachprüfungen).

Zahlreiche neue Weiterbildungsangebote auf Stufe Nachdiplomstudien (NDS), Certificate of Advanced Studies (CAS) und Master of Advanced Studies (MAS), ergänzende Berufsprüfungen und höhere Fachprüfungen haben der Weiterbildung in der Schweiz zusätzlichen Schwung verliehen. Mittlerweile haben mehr als 30 Prozent der Erwachsenen einen höheren Bildungsabschluss. Tendenz steigend.

Sekundarstufe II

Nach der obligatorischen Schulzeit treten Jugendliche bzw. junge Erwachsene in die Sekundarstufe II über. Diese umfasst allgemeinbildende und berufsbildende Ausbildungsgänge. Konkret sind damit Gymnasien, Fach- oder Wirtschaftsmittelschulen sowie Berufslehren oder berufliche Vollzeitschulen gemeint.

Die Ausbildungen auf Sekundarstufe II dauern in der Regel drei bis vier Jahre und berechtigen zu einer weiterführenden Ausbildung auf Tertiärstufe (z.B. Universität, Fachhochschule, Vorbereitungskurse im Rahmen der eidgenössischen Berufsprüfungen und höheren Fachprüfungen).

Obligatorische Schulzeit

Die obligatorische Schulzeit umfasst die Primarstufe und die Sekundarstufe I. Die Hauptzuständigkeit für diese Schulen liegt bei den Kantonen. Die Gemeinden stellen sicher, dass jedes Kind eine öffentliche Schule kostenlos besuchen kann. 2015 wurde das Schulsystem mit dem HarmoS-Konkordat versuchsweise vereinheitlicht. Einige Kantone (AR, GR, LU, NW, OW, TG, UR, ZG) sind dem Konkordat aber nicht beigetreten.

Primarstufe

Die Primarstufe ist die erste Phase der obligatorischen Schulzeit. Die Lehrpläne werden von den Kantonen erstellt und sind deshalb unterschiedlich. Im Fokus steht allerdings überall die Entwicklung der intellektuellen und schöpferischen Fähigkeiten.

In den HarmoS-Kantonen dauert die Primarstufe acht Jahre und umfasst eine zweijährige Vorschule oder Eingangsstufe (anstelle des bisherigen Kindergartens) und sechs Primarschuljahre. Das Eintrittsalter liegt in den HarmoS-Kantonen bei etwa vier Jahren, das Austrittsalter bei 12–13 Jahren. Die Vorschule ist nicht in allen übrigen Kantonen obligatorisch. Die Kinder treten dort im Alter von etwa sechs Jahren in die Primarschule ein und besuchen sie fünf bis sechs Jahre. Auch die nicht obligatorische, unentgeltliche Vorschule (Kindergarten) wird rege genutzt.

Sekundarstufe I

Die Sekundarstufe I gehört zur obligatorischen Schulzeit und dauert drei Jahre (im Tessin vier Jahre). Der Unterricht erfolgt ganz oder teilweise in Leistungsgruppen, d.h. in getrennten Klassen, sowie gemeinsamen Klassen mit Niveautrennung in einzelnen Fächern. Die Kantone haben verschiedene Bezeichnungen für die Sekundarstufe I und deren Leistungsgruppen, z.B.:

- **Bezirksschule:** Im Kanton Aargau ist die Bezirksschule die Schule mit dem höchsten Leistungsniveau der Sekundarstufe I.
- **Sekundarschule:** Die Schulen der Sekundarstufe I werden oft «Sekundarschule» genannt. Die verschiedenen Leistungsniveaus werden je nach Kanton unterschiedlich genannt. «Sek. A» und «Spez. Sek.» stellen jeweils die höchsten Leistungsniveaus dar.
- **Realschule:** In vielen Kantonen bezeichnet «Realschule» das tiefste Leistungsniveau auf Sekundarstufe I. In einigen Kantonen wird dieses Niveau «Sek. C» genannt, im Kanton Zürich «Oberstufenschule».
- **Oberstufenschule:** Im Kanton Zürich ist die Oberstufenschule das tiefste Leistungsniveau auf Sekundarstufe I. Ansonsten wird der Begriff «Oberstufe» häufig als Synonym für die Sekundarstufe I verwendet.

Brückenangebote

Brückenangebote richten sich an Jugendliche, die noch nicht wissen, wie ihre berufliche Zukunft aussehen soll, oder die noch keine Lehrstelle gefunden haben. Auch gibt es Möglichkeiten, um sich auf einen bestimmten Beruf vorzubereiten (z.B. Vorkurs für gestalterische Ausbildungen). Als Brückenangebot werden alle Angebote bezeichnet, die eine Brücke zwischen der obligatorischen Schulzeit und der Lehre oder einer weiterführenden Schule schlagen.

Eidg. Berufsattest

Das eidg. Berufsattest weist den Abschluss einer zweijährigen praktischen Grundbildung nach. Der Titel ist eidgenössisch anerkannt und ersetzt schrittweise die Anlehre in vielen Berufen. Das Berufsattest richtet sich an praktisch begabte Jugendliche mit gewissen Defiziten und führt zu einer vollwertigen Berufsqualifikation. Wie bei einer drei- oder vierjährigen Lehre besteht die zweijährige

Grundbildung aus praktischer Tätigkeit, Kursen in der Berufsschule sowie überbetrieblichen Kursen. Nach Erlangen des eidg. Berufsattestes besteht die Möglichkeit, eine verkürzte Lehre zu absolvieren (Einstieg ins zweite Lehrjahr).

Eidg. Fähigkeitszeugnis

Das eidg. Fähigkeitszeugnis wird nach erfolgreichem Abschluss einer drei- oder vierjährigen Lehre verliehen. Um dieses zu Erlangen, muss im letzten Lehrjahr eine Abschlussprüfung absolviert werden. Diese besteht aus einem praktischen und theoretischen Teil. Während der Lehre arbeiten die Auszubildenden in ihrem Lehrbetrieb und besuchen die Berufsschule (daher «duale Lehre»). Der zusätzliche Besuch der Berufsmaturitätsschule ist möglich.

Berufsmaturität

Die Berufsmaturität umfasst eine berufliche Grundbildung und eine erweiterte Allgemeinbildung. Sie kann während der Lehre oder später auf dem zweiten Bildungsweg (ein Jahr Vollzeit, anderthalb bis zwei Jahre berufsbegleitend) absolviert werden. Die Berufsmaturanden erhalten prüfungsfreien Zugang zu allen Studiengängen an Fachhochschulen. Mit dem Ablegen der Passerellen-Prüfung steht ihnen auch ein Universitäts-Studium offen.

Fachmittelschulen

Fachmittelschulen ersetzen die früheren Diplommittelschulen in den Berufsfeldern Gesundheit, Soziale Arbeit, Pädagogik, Kommunikation/Information, Gestaltung/Kunst und Musik/Theater. Sie führen nach der obligatorischen Schulzeit mit einer Kombination aus allgemeinbildendem und berufsfeldbezogenem Unterricht an eines dieser Berufsfelder heran. Die Fachmittelschule dauert drei Jahre und schliesst mit dem Fachmittelschuldiplom ab, welches den direkten Zugang zu bestimmten Studiengängen an höheren Fachschulen ermöglicht.

Fachmaturität

Mit einem einjährigen Praktikum im entsprechenden Berufsfeld kann im Anschluss an das Fachmittelschuldiplom die Fachmaturität erworben werden. Diese ist schweizweit gültig und ermöglicht den Zugang zu bestimmten Fachhochschulstudiengängen innerhalb des Berufsfelds.

Gymnasiale Mittelschulen

Der Besuch des Gymnasiums dauert je nach Kanton unterschiedlich, im Minimum aber vier Jahre. Dies weil in einigen Kantonen das Gymnasium an die obligatorische Schulzeit auf Sekundarstufe I anschliesst, in anderen hingegen schon den letzten Teil der obligatorischen Schulzeit umfasst. Je nach Kanton und Maturitätsschule können die Schülerinnen und Schüler verschiedene Schwerpunktfächer wählen wie Sprachen, Physik, Wirtschaft oder Bildnerisches Gestalten.

Gymnasiale Maturität

Inhaber und Inhaberinnen einer gymnasialen Maturität erhalten prüfungsfreien Zugang zu den meisten Studiengängen an Universitäten und Eidgenössischen Technischen Hochschulen (ETH). Mit einem Jahr Berufserfahrung ist auch der Besuch einer Fachhochschule möglich.

Für Erwachsene gibt es die Möglichkeit, an einer Kantonalen Maturitätsschule für Erwachsene oder an einer privaten Maturitätsschule die eidgenössische Maturität nachträglich zu erwerben.

Zertifikate von Schulen und Organisationen

Zertifikate von Schulen und Organisationen sind vom Staatssekretariat für Bildung, Forschung und Innovation nicht anerkannt. Das Ansehen solcher Zertifikate hängt vom Ansehen der Ausbildungsstätte und deren Verankerung und Bekanntheit im Arbeitsmarkt ab, ausserdem von der Lehrqualität usw. Es gibt zahlreiche Bildungsangebote, die mit einem Zertifikat abgeschlossen werden und absolut gewinnbringend und karrierefördernd sind. Beispielsweise im Bereich von Sprachkursen oder branchenspezifischen Weiterbildungen.

Berufsprüfung (eidg. Fachausweis)

Mit dem Ablegen einer Berufsprüfung (BP) sichern sich Absolventinnen und Absolventen eines entsprechenden Lehrgangs einen eidg. Fachausweis. Dieser qualifiziert für Stellen, bei denen vertiefte Fachkenntnisse und/oder Führungsqualitäten gefragt sind. Ein Lehrgang zur Vorbereitung auf die Berufsprüfung dauert in der Regel ein Jahr und ist themenspezifisch ausgerichtet (z.B. PR-Fachleute). Pro Fachrichtung gibt es in der Regel nur eine Abschlussprüfung pro Jahr, bei der der Prüfungsdruck relativ hoch ist.

Höhere Fachprüfung (eidg. Diplom)

Mit dem Ablegen einer Höheren Fachprüfung (HFP) sichern sich Absolventinnen und Absolventen eines entsprechenden Lehrgangs ein eidg. Diplom. Dieses baut häufig auf einem eidg. Fachausweis auf und ist entsprechend höher zu werten. Die Lehrgänge dauern in der Regel drei bis vier Semester und sind im Gegensatz zu denjenigen an Höheren Fachschulen (HF) eher themenspezifisch ausgerichtet (z.B. PR-Berater). Pro Fachrichtung gibt es in der Regel nur eine Abschlussprüfung pro Jahr, bei der der Prüfungsdruck relativ hoch ist.

Höhere Fachschulen (HF)

Höhere Fachschulen (HF) gehören zu höheren Berufsbildung. Sie sind eher generalistisch ausgerichtet (z.B. Betriebswirtschafter/in HF oder Techniker/in HF), doch werden auch immer mehr themen- und branchenspezifische Lehrgänge angeboten (z.B. Marketingmanager/in HF, Bankwirtschafter/in HF). Der Praxisbezug ist gross, es stehen Problemstellungen aus dem Berufsalltag im Vordergrund. Lehrgänge an höheren Fachschulen dauern in der Regel drei Jahre und schliessen mit dem eidg. Diplom ab. Dieses ist höher zu werten als der eidg. Fachausweis. Die Abschlussprüfung erfolgt durch permanenten Praxis-transfer durch Arbeiten (Praxisarbeiten, Semesterarbeiten, Diplomarbeit), kann je nach Schule aber auch eine klassische Prüfung enthalten.

Nachdiplomstudien HF

Neben Bildungsgängen bieten höhere Fachschulen (HF) auch Nachdiplomstudien (NDS) an. Diese erlauben eine weitere Spezialisierung und Vertiefung in einem bestimmten Fachgebiet. Die Absolventinnen und Absolventen der in der Regel einjährigen Lehrgänge erhalten ein eidg. Diplom und dürfen den entsprechenden Titel führen (z.B. «dipl. Hotelmanager NDS HF»). Die Abschlussprüfung erfolgt durch permanenten Praxistransfer durch Arbeiten (Praxisarbeiten, Semesterarbeiten, Diplomarbeit), kann je nach Schule aber auch eine klassische Prüfung enthalten.

Fachhochschulen: Bachelor

Das Bachelor-Studium ist die erste Stufe eines Studiums an einer Fachhochschule und vermittelt anwendungsorientiertes, fachliches Basis-Wissen. In der Regel dauert es sechs Semester (Vollzeit) bzw. acht Semester (berufsbegleitend) und schliesst mit

einer Bachelor-Arbeit ab. Es werden 180 ECTS-Punkte vergeben. Vorausgesetzt wird eine Berufs- oder Fachmatur. Bei einer Gymnasialen Matur muss zusätzlich ein Jahr Berufspraxis vorgewiesen werden.

Pädagogische Hochschulen: Bachelor

Das Bachelor-Studium ist die erste Stufe eines Studiums an einer Pädagogischen Hochschule und vermittelt die fachwissenschaftlichen und fachdidaktischen Grundlagen für den Unterricht an einer öffentlichen Schule. In der Regel dauert es sechs Semester Vollzeit und enthält integrierte Praktika. Es werden 180 ECTS-Punkte vergeben. Die Studiengänge für die Vorschulstufe und die Primarstufe führen zum Bachelordiplom und einem Lehrdiplom für die entsprechende Schulstufe. Für die Zulassung wird eine gymnasiale Matura oder eine Fachmaturität Pädagogik verlangt. Mit einer Berufsmaturität oder einer anderen Fachmaturität ist die Zulassung mit einer bestandenen Passerellen-Prüfung ebenfalls möglich. Alternativ kann auch ein von der EDK anerkanntes Lehrdiplom oder ein anderer Bachelorabschluss die Zulassung ermöglichen.

Universitäten/ETH: Bachelor

Das Bachelor-Studium ist die erste Stufe eines Studiums an einer Universität oder ETH und vermittelt theoretisches und forschungsorientiertes Basis-Wissen. In der Regel dauert es sechs Semester und schliesst mit einer Bachelor-Arbeit ab. Es werden 180 ECTS-Punkte vergeben. Vorausgesetzt wird eine gymnasiale Matur. Bei einer Berufsmatur muss zusätzlich die Passerellen-Prüfung absolviert werden, auf welche es sich sorgfältig vorzubereiten gilt. Verschiedene Schulen bieten entsprechende, in der Regel berufsbegleitende Angebote an. Diese dauern zwei bis drei Semester. Die Vorbereitung auf die Prüfung kann auch im Selbststudium erfolgen.

Fachhochschulen: Master

Ein konsekutiver Master bzw. Ausbildungs-Master baut auf dem Bachelor-Studium auf und kann in Vollzeit oder berufsbegleitend absolviert werden. Er ist somit die zweite Stufe eines Fachhochschul-Studiums und vermittelt Vertiefungs- und Spezial-Wissen. Das Masterstudium dauert zwei bis vier Semester und wird mit einer Master-Arbeit abgeschlossen. Bei erfolgreichem Abschluss werden je nach Fachgebiet folgende geschützten Titel vergeben: MSc = Master of Science (in Mathematik, Informatik, Naturwissenschaften, Wirtschaftswissenschaften, Ingenieurwissenschaften, Medizin), MA = Master of Arts (in Geisteswissenschaften, Sozialwissenschaften, Kunst, Theologie), Master of Engineering (M. Eng.), Master of Laws (LL. M.), Master of fine Arts (M. F. A.), Master of Music (M. Mus.) oder Master of Education (M. Ed.). Es werden 90–120 ECTS-Punkte verliehen.

Informatik, Naturwissenschaften, Wirtschaftswissenschaften, Ingenieurwissenschaften, Medizin) FH oder MA = Master of Arts (in Geisteswissenschaften, Sozialwissenschaften, Kunst) FG. Für den konsekutiven Masterstudiengang werden 90–120 ECTS-Punkte verliehen. Fachhochschulen ermöglichen teilweise Zugänge zu Doktoratsprogrammen über Kooperationen mit inländischen oder ausländischen Universitäten.

Pädagogische Hochschulen: Master

An den Pädagogischen Hochschulen gibt es neben dem dreisemestrigen konsekutiven Masterstudium auch durchgehende Bachelor-Master-Studiengänge, die in neun Semestern direkt zum Masterabschluss führen. Der Studiengang kann in Vollzeit oder berufs-/familienbegleitend absolviert werden. Die Studieninhalte dienen der Vertiefung und fachlichen Spezialisierung auf das Lehrdiplom der Sekundarstufe I. Je nach Studiengang werden 90 bis 120 resp. 270 ECTS-Punkte vergeben. Der erfolgreiche Abschluss eines Masterstudiums führt zum geschützten Titel «Master of Arts PH». Der Masterabschluss für die Sekundarstufe I wird mit einem gesamtschweizerischen Lehrdiplom ergänzt. Für die Zulassung wird entweder ein Bachelorabschluss der vorangehenden Schulstufe oder eine gymnasiale Maturität resp. Berufsmatura mit Passerellen-Prüfung verlangt. Alternativ kann auch ein von der EDK anerkanntes Lehrdiplom oder ein anderer Bachelorabschluss die Zulassung ermöglichen.

Universitäten/ETH: Master/Doktorat (Master/PhD)

Ein **konsekutiver Master** bzw. Ausbildungs-Master baut auf dem Bachelor-Studium auf und kann je nach Fachrichtung in Vollzeit oder berufsbegleitend absolviert werden. Er ist somit die zweite Stufe eines Universitäts- oder ETH-Studiums und vermittelt Vertiefungs- und Spezial-Wissen. Das Masterstudium dauert zwei bis vier Semester und wird mit einer Master-Arbeit abgeschlossen. Bei erfolgreichem Abschluss an einer Universität oder der ETH werden je nach Fachgebiet verschiedene Titel vergeben: MSc = Master of Science (in Mathematik, Informatik, Naturwissenschaften, Wirtschaftswissenschaften, Ingenieurwissenschaften, Medizin), MA = Master of Arts (in Geisteswissenschaften, Sozialwissenschaften, Kunst, Theologie), Master of Engineering (M. Eng.), Master of Laws (LL. M.), Master of fine Arts (M. F. A.), Master of Music (M. Mus.) oder Master of Education (M. Ed.). Es werden 90–120 ECTS-Punkte verliehen. Anschliessend an den Master besteht die Möglich-

keit, das **Doktorat (PhD oder DBA)** zu erlangen. Das Doktorat ist der höchste Titel einer akademischen Ausbildung und beinhaltet eine umfangreiche Doktorarbeit. Der Doctor of Philosophy (PhD) und der Doctor of Business Administration (DBA) sind grundsätzlich gleichgestellt.

Der DBA wurde ursprünglich von der US-amerikanischen Harvard University entwickelt. Er fokussiert auf den Wissenstransfer zwischen den Bedürfnissen der betriebswirtschaftlichen Praxis und der universitären Forschung. Der DBA ist in der angelsächsischen universitären Managementausbildung verankert und hat keine Entsprechung im deutschsprachigen Hochschulsystem. In der Schweiz werden DBAs teilweise von Business Schools in Kooperation mit ausländischen Universitäten angeboten.

Der PhD ist dagegen ein wissenschaftliches Forschungsdoktorat und ist vor allem dafür geeignet, eine akademische Laufbahn einzuschlagen. Die Zulassungsvoraussetzungen sind durch die Promotionsordnungen der einzelnen Universitäten geregelt.

Certificate of Advanced Studies (CAS)

Ein CAS (Certificate of Advanced Studies) ist ein kurzer Weiterbildungs-Lehrgang an einer Hochschule. Er dauert üblicherweise ein Semester und wird berufsbegleitend absolviert. CAS ist kein eidgenössisch geschützter Titel und kann international nur anhand der verdienten ETCS-Punkte (in der Regel 10–15 ECTS) verglichen werden.

Diploma of Advanced Studies (DAS)

Ein DAS (Diploma of Advanced Studies) ist ein kurzer Weiterbildungs-Lehrgang an einer Hochschule und wird in der Regel mit einer Diplomarbeit abgeschlossen. Der Lehrgang dauert üblicherweise zwei bis drei Semester und wird berufsbegleitend absolviert. DAS ist kein eidgenössisch geschützter Titel und kann international nur anhand der verdienten ETCS-Punkte (in der Regel 30 ECTS) verglichen werden.

Master of Advanced Studies (MAS)

Ein MAS (Master of Advanced Studies) ist ein berufsbegleitender Weiterbildungsstudiengang an einer Hochschule für gestandene Fachleute. Er umfasst 60 ECTS, dauert in der Regel vier Semester und entspricht einem früheren Nachdiplomstudium mit zusätzlicher Masterarbeit. Er ist nicht zu verwechseln mit einem Ausbildungs-Master, der zweiten Stufe eines Studiums. Ein MAS ist vergleichbar mit einem EMBA. Während der MAS jedoch eine fachspezifische Vertiefungsrichtung abdeckt, ist der EMBA ein generalistisches Wirtschafts-Weiterbildungsstudium. Der MAS wird nur in der Schweiz verliehen, der EMBA ist auch international gängig. Der Abschluss beider Weiterbildungs-Master (MAS/EMBA) an Hochschulen ist ein von der schweizerischen Eidgenossenschaft anerkannter Titel.

Master of Business Administration (MBA)

Im angelsächsischen Raum (USA, Grossbritannien, Australien usw.) ist ein MBA (Master of Business Administration) ein berufsbegleitender Führungs- und Management-Lehrgang für jüngere Berufsleute ohne ökonomische Kenntnisse, welche eine Kaderposition anstreben. Ein EMBA (Executive Master of Business Administration) ist hingegen eine vertiefende berufsbegleitende Führungs- und Managementausbildung für Berufsleute, welche sich bereits in einer Kaderposition befinden. In den letzten Jahren haben die Schulen in der Schweiz, welche einen MBA-Lehrgang anbieten, diese Abgrenzung immer mehr verwässert.

Exekutive Master of Business Administration (EMBA)

Ein EMBA (Executive Master of Business Administration) ist eine vertiefende berufsbegleitende Managementausbildung und richtet sich an erfahrene Fach- oder Führungskräfte bzw. Nicht-Ökonomen, die sich im Managementbereich qualifizieren möchten.

[Ausbildung-Weiterbildung.ch](http://ausbildung-weiterbildung.ch) bietet bildungsinteressierten Personen zahlreiche Informationen und Entscheidungshilfen wie **Fragen-Antworten**, **Tipps**, **Ratgeber**, **Selbsttests** oder **Bewertungen** von Lehrgangsteilnehmenden für die Wahl des richtigen Bildungsangebots und der passenden Schule. [Ausbildung-Weiterbildung.ch](http://ausbildung-weiterbildung.ch) – Schnell, treffend, kompetent.

Folgende Ratgeber gibt es auf ausbildung-weiterbildung.ch gratis zum Download

Karriere Selbstmarketing	8. Privatschulen 8.1 Privatschulen
1. Kaufmännische Aus- und Weiterbildung 1.1 Betriebswirtschaft 1.2 Finanzplanung, Banken und Versicherungen 1.3 Marketing, Kommunikation und Verkauf 1.4 Personal, Organisation, Projekt- und Prozessmanagement 1.5 Rechnungswesen, Controlling, Treuhand, Steuern	9. Hochschulen 9.1 Schweizer Hochschulen 9.2 Management auf Master-Stufe MBA, EMBA, MAS
2. Sprachschulen/-reisen/-aufenthalte 2.1 Sprachen	10. Seminare 10.1 Den Erfolg von Seminaren und Trainings messen 10.2 Seminare erfolgreich planen und organisieren
3. Informatik 3.1 Informatik 3.2 Quereinstieg in die Informatik	11. Andere Aus- und Weiterbildungsbereiche 11.1 Beauty, Fitness und Wellness
4. Industrie/Gewerbe 4.2 Strassen-, Schienen- und Luft-Verkehr 4.3 Logistik und Supply Chain Management 4.4 Gebäudetechnik 4.5 Instandhaltung und Facility Management 4.6 Elektrotechnik und Elektroinstallationen 4.7 Maschinen- und Metallbau 4.8 Innendekoration und Inneneinrichtung 4.9 Baugewerbe und Architektur 4.10 Fahrzeuge und Transportmittel	12. Berufliche Neuorientierung 12.1 Berufliche Neuorientierung
5. Gesundheit 5.1 Gesundheit und Medizin	13. Allgemeine Ratgeber 13.1 So entscheiden Sie sich für den richtigen Bildungsanbieter 13.2 So finanzieren Sie Ihre Weiterbildung richtig 13.3 So entscheiden Sie sich für den richtigen Seminaranbieter 13.4 Die richtige Weiterbildung finden 13.5 Weiterbildung in der Schweiz für Interessierte aus dem Ausland 13.6 Future Skills 13.7 Die eigene Berufung finden
6. Bildung/Soziales 6.1 Berufliche Erwachsenenbildung 6.2 Sozialarbeit, Betreuung 6.3 Quereinstieg in die soziale Arbeit	14. Ratgeber für Arbeitgeber 14.1 Kooperationen zwischen Bildungsanbietern und Unternehmen
7. Gastronomie, Hotellerie und Tourismus 7.1 Küche, Restauration, Hauswirtschaft, Reception	<u>Hier geht es direkt zu den Ratgebern.</u>